

Propädeutikum Human-Medizin der Young Business School Heidelberg (YBS)

Beim Propädeutikum Human-Medizin handelt es sich um einen Vorbereitungskurs, der sowohl das schulische Wissen zusammenfasst und abrundet als auch in die Stoffbereiche der ersten Semester des Grundstudiums einsteigt.

Als Einführungsthema wird die Medizinische Terminologie behandelt. Danach wird der Körper des Menschen bezüglich seines Aufbaus und seiner Funktionen unter die Lupe genommen. Optional gibt es einen dritten Teil der sich mit Chemie für Mediziner beschäftigt.

Studienart

Das Propädeutikum ist ein Online-Förderprogramm / Fernstudienprogramm mit optionalen Präsenzphasen und Fern-Unterstützung. Die YBS bietet Mo.-Fr. von 14.00 bis 18.00 Uhr (MEZ) über Telefon oder Skype eine Fern-Betreuung an. Es finden regelmäßige Gespräche mit einem Tutor statt. Hier wird der aktuelle Lernstand sowie die neuen Ziele in einem Protokoll festgehalten und dem Teilnehmer zugesandt.

Zielgruppe / Ziel

Das Propädeutikum in Human-Medizin richtet sich an Schüler/innen des Gymnasiums der 8. bis 12. Klasse.

Propädeutika verfolgen drei Zielsetzungen:

Berufs- und Studienorientierung

Durch den Erwerb von breit gefächerten Grundkenntnissen und Fertigkeiten an der Wissenschnittstelle zwischen Schule und Hochschule in einem Fachgebiet, soll die Möglichkeit gegeben werden, eine bessere Entscheidung bezüglich Beruf und Studienrichtung treffen zu können.

Individuelle Förderung

Mit den Propädeutika ist es möglich, individuell und interessensgerecht über den klassenspezifischen Wissensstand hinaus sowie ohne einen großen finanziellen Aufwand gefördert zu werden. Der Teilnehmer bestimmt dabei das Lerntempo komplett selbständig.

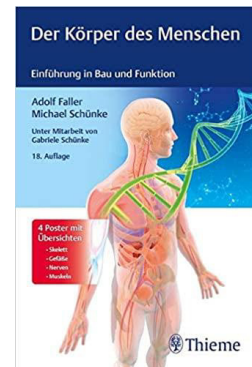
Vorbereitung auf ein Studium parallel zu/nach der Schule

Durch das Programm sollen die Teilnehmer das Lernumfeld von Schülerstudenten kennen lernen und herausfinden, ob für sie ein Schülerstudium interessant ist. Darüber hinaus soll die Selbständigkeit und verschiedene Arten des Teamworks beim Lernen entwickelt werden, die wichtige Kernkompetenzen der Studierfähigkeit darstellen. Einbezogen darin ist die ausgeprägte Nutzung neuer Medien sowie der nationalen und internationalen Zusammenarbeit der teilnehmenden Schüler via Internet.

Motivation

Motivationen für die Belegung eines Propädeutikums parallel zur Schule können sein:

1. Unterforderung in der Schule;
2. Interesse am Fachgebiet;
3. Orientierungs- und Interessenssuche;
4. Besonderheit im Lebenslauf bzw. bei Bewerbungen.



Aufbau und Kursinhalte

Das Propädeutikum Human-Medizin ist auf das Lehrbuch: „Der Körper des Menschen: Einführung in Bau und Funktion“ von Faller/Schünke (ISBN: 978-3132438200), abgestimmt und richtet sich daran aus. Der optionale Teil 3 baut auf „Chemie für Mediziner“ von A. Zeeck, S. Grondl, I. Papastavrou (ISBN: 978-3437424427) auf.

Alle Kursabschnitte bzw. Teile haben im Online-Lernsystem folgenden Aufbau:

Einführung mit Lernzielen; anschließendes eigenständiges Buchstudium; Online-Lerntest; Aufgabenblatt mit Online-Ergebniseingabe zu jedem Unterthema sowie ein abschließender Qualitätssicherungstest. Dieser Qualitätssicherungstest wird in Langschrift verfasst und im Online-System für die Kontrolle durch einen Tutor hochgeladen. Die Qualitätssicherung wird händisch korrigiert und benotet dem Schüler zurückgesandt. Zusätzlich gibt es einige Exkurse bei denen der Teilnehmer selbst Recherche betreiben muss und eine Ausarbeitung erstellt, die ebenfalls von einem Tutor korrigiert wird.

Der Kurs besteht aus 20 Unterthemen aufgeteilt in zwei Teile. Der optionale Teil 3 „Chemie für Mediziner“ beinhaltet 22 Unterthemen. Die Empfohlene Bearbeitungszeit pro Thema beträgt ca. 1 bis 2 Wochen, also für den gesamten Kurs ca. 6-10 Monate, der optionale Teil weitere 6-10 Monate. Die Bearbeitungszeit kann vom Teilnehmer individuell festgelegt und frei eingeteilt werden.

1. Teil - Medizinische Terminologie

- 1.1 - Bildung medizinischer Fachbegriffe
- 1.2 - Nähere Bestimmungen zu Fachbegriffen
- 1.3 - Zahlen, Farben und Synonyme
- 1.4 - Analyse und Herleitung von Wörtern
- 1.5 - Medizinische Terminologie - Qualitätssicherung

2. Teil - Anatomie und Physiologie (Lehrbuch: Der Körper des Menschen)

- | | |
|---|--|
| 2.1 - Kapitel 1 - Biologie der Zelle | 2.11 - Kapitel 9 - Verdauungssystem |
| 2.2 - Kapitel 2 - Genetik und Evolution | 2.12 - Kapitel 10 - Nieren und ableitende Harnwege |
| 2.3 - Kapitel 3 - Gewebe | 2.13 - Kapitel 11 - Geschlechtsorgane |
| 2.4 - Kapitel 4 - Bewegungsapparat | 2.14 - Kapitel 12 - Fortpflanzung, Geburt |
| 2.5 - Kapitel 1-4 - Qualitätssicherung | 2.15 - Kapitel 9-12 - Qualitätssicherung |
| 2.6 - Kapitel 5 - Herz- und Gefäßsystem | 2.16 - Kapitel 13 - Zentrales und peripheres |
| 2.7 - Kapitel 6 - Blut, Immun- und Nervensystem | 2.17 - Kapitel 14 - Vegetatives Nervensystem |
| 2.8 - Kapitel 7 - Endokrines System | 2.18 - Kapitel 15 - Sinnesorgane |
| 2.9 - Kapitel 8 - Atmungssystem | 2.19 - Kapitel 16 - Haut und Hautanhangsgebilde |
| 2.10 - Kapitel 5-8 - Qualitätssicherung | 2.20 - Kapitel 13-16 - Qualitätssicherung |

3. Teil - Chemie für Mediziner (optional, Lehrbuch: Chemie für Mediziner)

- | | |
|--|--|
| 3.1 - Kapitel 1 - Atombau | 3.17 - Kapitel 13 - Verb. mit einf. funkt. Gruppen |
| 3.2 - Kapitel 2 - Periodensystem der Elemente | 3.18 - Kapitel 14 - Aldehyde und Ketone |
| 3.3 - Kapitel 3 - Grundtypen chemischer Bindung | 3.19 - Kapitel 11-14 - Exkurs |
| 3.4 - Kapitel 4 - Erscheinungsformen der Materie | 3.20 - Kapitel 11-14 - Qualitätssicherung |
| 3.5 - Kapitel 5 - Heterogene Gleichgewichte | 3.21 - Kapitel 15 - Chinone |
| 3.6 - Kapitel 1-5 - Exkurs | 3.22 - Kapitel 16 - Carbonsäuren |
| 3.7 - Kapitel 1-5 - Qualitätssicherung | 3.23 - Kapitel 17 - Derivate anorganischer Säuren |
| 3.8 - Kapitel 6 - Chemische Reaktionen | 3.24 - Kapitel 18 - Stereochemie |
| 3.9 - Kapitel 7 - Salzlösungen | 3.25 - Kapitel 15-18 - Exkurs |
| 3.10 - Kapitel 8 - Säuren und Basen | 3.26 - Kapitel 15-18 - Qualitätssicherung |
| 3.11 - Kapitel 9 - Oxidation und Reduktion | 3.27 - Kapitel 19 - Aminosäuren und Peptide |
| 3.12 - Kapitel 10 - Metallkomplexe | 3.28 - Kapitel 20 - Kohlenhydrate |
| 3.13 - Kapitel 6-10 - Exkurs | 3.29 - Kapitel 21 - Heterocyclen |
| 3.14 - Kapitel 6-10 - Qualitätssicherung | 3.30 - Kapitel 22 - Spektroskopie |
| 3.15 - Kapitel 11 - Einführung, Kohlenwasserstoffe | 3.31 - Kapitel 19-22 - Exkurs |
| 3.16 - Kapitel 12 - Kinetik chemischer Reaktionen | 3.32 - Kapitel 19-22 - Qualitätssicherung |

Teilnahmebescheinigung / Leistungsnachweis / Bewertung

Nach Abschluss bzw. Teilabschluss des Kurses erhält der Teilnehmer auf Wunsch eine Teilnahmebescheinigung in der alle Gebiete aufgeführt sind, die bearbeitet und bestanden wurden. Falls der Kurs vollständig bearbeitet wurde, kann auch ein bewerteter Leistungsnachweis mit Gesamtdurchschnittsnote ausgestellt werden. Die Bewertung eines Teilgebietes ergibt sich aus der Note des entsprechenden Qualitätssicherungstests. Dieser ist der abschließende Test eines Kursteils, der von den Kurstutoren händisch korrigiert wird. Zulassungsvoraussetzung für die Teilnahme am Qualitätssicherungstest ist die Bearbeitung aller Lerntests, Übungsaufgaben und Exkurse des entsprechenden Teilgebietes.

Präsenzphasen, Camps und Exkursionen

Die Young Business School bietet optionale Zusatzangebote an. Diese dienen dem gemeinsamen Treffen und Kontakte knüpfen mit anderen Teilnehmern sowie der praktischen Berufsfelderkundung. Die Teilnehmer arbeiten beispielsweise gemeinsam an den anstehenden nächsten Stoffgebieten und unternehmen Exkursionen zu Einrichtungen, die im medizinischen Umfeld tätig sind. Eine Teilnahme ist freiwillig. Hier entstehen zusätzliche Kosten für Transfers, Vollverpflegung, Unterkunft und Programm. Informationen und Termine sind auf www.ybs.de zu finden.

Ablauf vom Interesse bis zum Kurs-Abschluss

Vor der Versendung des Aufnahmeantrages, sollte der Bewerber sich gut mit dem Kursangebot auseinandersetzen. Hierzu kann auch ein telefonisches Beratungsgespräch mit den Mitarbeitern der YBS geführt werden. Nach Eingang des Aufnahmeantrages erhält der Teilnehmer innerhalb weniger Tage eine Rückmeldung. Der Teilnehmer erhält einen Zugang zum Onlinelernsystem CASS und meldet sich bei dem Tutorenteam zu einem Einführungsgespräch. Dann erarbeitet der Teilnehmer mit Hilfe des Onlinelernsystems CASS die ersten Kapitel. Fragen zur Bearbeitung kann Mo.-Fr. zwischen 14.00 und 18.00 Uhr mit der Fernbetreuung klären. Der Schüler ist beim Lernen nie allein. Sollte etwas nicht klappen, erhält der Schüler alle notwendigen Hilfen und Unterstützungen, um den Lernstoff meistern zu können.

Die Einteilung des Lernstoffes orientiert sich am individuellen Tempo des Schülers. Der Schüler hat einen Orientierungsplan, kann diesen aber nach individuellen Parametern in seinen Lebensablauf anpassen. Durchschnittlich 2-4 Stunden pro Woche sollten mindestens zu Verfügung stehen. Durch die Kombination von Fernbetreuung, Forum, Präsenzphasen, Teilnahme an sonstigen Projekten und Bildungsmaßnahmen entwickelt der Schüler nicht nur ein umfangreiches Verständnis für sein Fachgebiet, sondern baut sich in jungen Jahren schon ein überregionales und internationales Kontaktnetzwerk zu anderen jungen Leistungsträgern auf. Dies bedeutet ein ungemeines Reservoir an Perspektiven und Möglichkeiten.

Kosten

Die monatlichen Programmbeiträge für das Propädeutikum an der Young Business School betragen 42 Euro. Zusätzlich entstehen einmalige Kosten für das dazugehörige Lehrbuch in Höhe von derzeit 32,99 Euro. Diese werden mit dem ersten Beitrag fällig. Das Buch wird durch die Young Business School zugesandt.

Vertrag / Kündigung

Die Mindestvertragslaufzeit beträgt sechs Monate. Anschließend kann der Studienvertrag mit einer Frist von drei Monaten zum Monatsende gekündigt werden. Die Kündigung bedarf der schriftlichen Form.

Kontakt

Young Business School
c/o Institut für Jugendmanagement
Haberstraße 1
D - 69126 Heidelberg

Web: www.ybs.de
E-Mail: info@ijm-online.de
Tel: +49 (0)6221 / 39 556-75



Aufnahmeantrag Seite 1/2

I. Programmauswahl

Die Aufnahmebestätigung und Rechnung werden in der Regel spätestens binnen zwei bis drei Werktagen per E-Mail versandt – bitte den Spam-Filter kontrollieren!

Der Monatsbeitrag beträgt für ein Propädeutikum 42 EUR. Jedes weitere Propädeutikum wird mit zusätzlich 20 EUR / Monat berechnet. Zusatzkosten für Literatur bzw. Material sind einmalig mit dem ersten Beitrag fällig und nachfolgend angegeben.

Bitte ankreuzen	Geeignet für	zzgl. einmalige Kosten (siehe Ausschreibung)
<input type="checkbox"/> Propädeutikum Mathematik	4. bis 13. Klassenstufe	keine
<input type="checkbox"/> Propädeutikum Sprachen	4. bis 13. Klassenstufe	keine
<input type="checkbox"/> Propädeutikum Human-Medizin	8. bis 13. Klassenstufe	Zusatzliteratur, derzeit 32,99 Euro*
<input type="checkbox"/> Propädeutikum Chemie	8. bis 13. Klassenstufe	Zusatzliteratur, derzeit 59,95 Euro*
<input type="checkbox"/> Propädeutikum Physik	8. bis 13. Klassenstufe	Zusatzliteratur, derzeit 79,95 Euro*
<input type="checkbox"/> Propädeutikum Biologie	8. bis 13. Klassenstufe	Zusatzliteratur, derzeit 99,95 Euro*
<input type="checkbox"/> Propädeutikum Volkswirtschaft	8. bis 13. Klassenstufe	Zusatzliteratur, derzeit 39,95 Euro*
<input type="checkbox"/> Propädeutikum Betriebswirtschaft	8. bis 13. Klassenstufe	Zusatzliteratur, derzeit 39,95 Euro*
<input type="checkbox"/> Propädeutikum Finanzwesen	8. bis 13. Klassenstufe	Zusatzliteratur, derzeit 64,94 Euro*

**Die Lieferung ins EU-Ausland ist gegen Aufpreis von 10 EUR möglich, Deutschland kostenfrei.*

II. Teilnehmerdaten (bitte deutlich schreiben!)

Name: _____ Vorname: _____ männlich weiblich

geb.: _____ in: _____ Staatsangehörigkeit: _____

Name, Vorname des/der Erziehungsberechtigten: _____

Straße, Nr.: _____ PLZ: _____ Ort/ggf. Land: _____

E-Mail (Pflichtangabe!): _____ Tel.: _____

Schule, Ort: _____ Aktuelle Klassenstufe: _____

Bemerkungen: _____



Aufnahmeantrag Seite 2/2

III. SEPA-Lastschriftmandat / Einzugsermächtigung (Die Beiträge werden ausschließlich per Lastschriftverfahren erhoben.)

Hiermit ermächtige ich die Institut für Jugendmanagement GmbH als wirtschaftlichen Träger, die monatlichen Beiträge von folgendem Konto einzuziehen. Zusätzliche einmalige Kosten dürfen ebenfalls mit dem nächsten Zahlungslauf eingezogen werden. **Die Beiträge werden jeweils zum 26. des Vormonats für den Folgemonat bzw. das Folgejahr eingezogen.** Die Einzugsermächtigung erlischt, sobald alle offenen Beiträge eingezogen wurden oder der wirksamen Kündigung des Vertrages.

IBAN: _____ BIC: _____

Kontoinhaber: _____ Datum, Unterschrift des Kontoinhabers: _____

I. Teilnahmebedingungen

- Der Antragsteller meldet sich mit diesem Aufnahmeantrag zu den oben gewählten Programmen an. Vertragspartner ist die Institut für Jugendmanagement GmbH, Haberstraße 1, D-69126 Heidelberg, Sitz der Gesellschaft: Heidelberg, Amtsgericht Mannheim HRB 336786, Steuer-Nr.: 32494/64811, USt-IdNr: DE213357394.
- Vertragsabschluss: Mit der schriftlichen Annahmestätigung ist der Vertrag mit der Institut für Jugendmanagement GmbH geschlossen.
- Die Mindestvertragslaufzeit beträgt sechs Monate. Der Vertrag kann mit einer Frist von drei Monaten jeweils zum Monatsende gekündigt werden. Die Kündigung bedarf jeweils der schriftlichen Form. Eine Übertragung eines Platzes an einen Dritten oder die Erstattung von Teilbeträgen ist nicht möglich. Für einen Wechsel in ein anderes Programm gelten die gleichen Fristen.
- Leistungen: Verwaltungskosten, Zugang zu einem Onlinelernsystem, Zertifizierung, Fernbetreuung, Korrekturservice sowie je nach Kurs Zusatzmaterial.
- Die Zahlung erfolgt ausschließlich per Lastschriftverfahren jeweils monatlich zum 26. für den Folgemonat. Einmalige Gebühren werden mit dem ersten Lastschrifteneinzug mit abgebucht. Nach Aufnahme und Ablauf der Widerrufsfrist ist eine Rückerstattung des Eigenbeitrags nicht mehr möglich.
- Schlussklauseln: Sollte der Vertrag eine Lücke enthalten, so ist diese durch eine Regelung zu schließen, die dem Willen der Vertragsparteien bei Abschluss des Vertrages am nächsten kommt. Alle anderen Vertragspunkte bleiben gültig.

II. Widerrufsbelehrung

Der Vertrag kann ohne Angabe von Gründen innerhalb eines Zeitraumes bis zwei Wochen nach Erhalt der Annahmestätigung gegenüber der Institut für Jugendmanagement GmbH widerrufen werden. Der Widerruf muss in Textform (z.B. Brief, Fax, E-Mail) erfolgen. Sollte der Widerruf form- und fristgerecht erfolgen, gilt der Vertrag als nicht abgeschlossen. Der Widerruf ist zu richten an: Institut für Jugendmanagement GmbH, Haberstraße 1, 69126 Heidelberg.

III. Abschließende Erklärung

Hiermit melde ich mich verbindlich zum genannten Programm an. Ich versichere die Richtigkeit und Vollständigkeit meiner Angaben. Die Teilnahmebedingungen und Widerrufsbelehrung habe ich gelesen und akzeptiere ich.

Ort, Datum, Unterschrift (Bei Minderjährigen der/die gesetzlichen Vertreter)

Senden an:

Young Business School
Haberstraße 1
D-69126 Heidelberg

oder per Fax: +49 (0)6221 / 39 556-65
oder per Scan an: anmeldung@ijm-online.de

